

PROGRAMA E INSTRUCCIONES PARTICULARES DE REGATA

ESTAS INSTRUCCIONES DE REGATA CORRESPONDEN A TODAS LAS REGATAS DE LAS FORMULAS "ORC INTERNACIONAL" - "ORC CLUB" - "ORC SPORTBOAT" - "PHRF" - "VELEROS CLÁSICOS Y VINTAGE" Y CLASES QUE SE AGREGAN A ALGUNAS DE LAS REGATAS DE FORMULA ORGANIZADAS POR EL YACHT CLUB ARGENTINO EN EL AÑO 2017. A LAS MISMAS SE ADICIONARA EN CADA CASO LAS PLANILLAS DE INSCRIPTOS, HANDICAPS Y AVISOS MODIFICATORIOS. EL PRESENTE PROGRAMA SERA CONSIDERADO AVISO DE REGATA DE CONFORMIDAD CON LA REGLA 89.2 Y EL APÉNDICE J1 DEL R.R.V.

SEMANA MAR DE SOLIS

5, 6, 7 Y 8-I-2017

COPAS DE HISTORIAL:

"ORC Club" General: "Juan José Seré"

CLASES:

"ORC Club" - "ORC Sportboat" - "PHRF" - "Veleros Clásicos y Vintage" - "Tripulaciones en Dobles".

ORGANIZADORES:

YCA - CNSI - CNSE

DIA Y HORA DE PARTIDA:

Jueves de 5 Enero, 10.00 horas.

CATEGORIA OSR:

4 de la World Sailing

Se recomienda el uso de posicionador satelital.

RECORRIDO:

Jueves 5 de enero: Buenos Aires - Colonia

Viernes 6 de enero: Colonia - Sauce

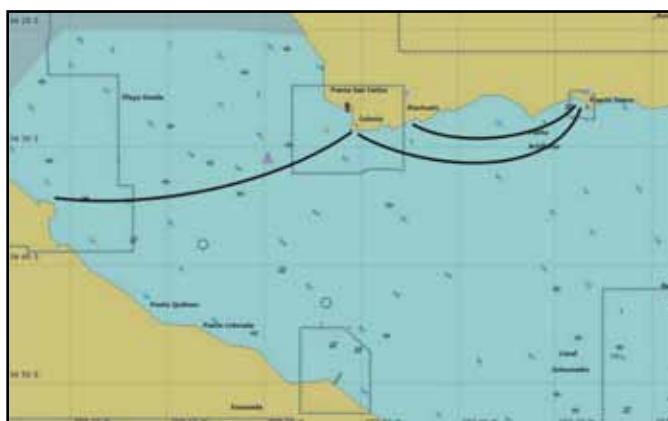
Sábado 7 de enero: Sauce - Riachuelo

Domingo 8 de enero: Recorrido frente a Riachuelo

Actividades sociales en Colonia y Sauce.

Entrega de Premios y Asado en Riachuelo.

El sistema de puntaje del Campeonato, los distintos recorridos, las líneas de partida y de llegada serán establecidas en las instrucciones particulares. Habrá un descarte.



CIRCUITO ATLÁNTICO SUR ROLEX CUP

El sistema de puntaje del Campeonato será establecido en las instrucciones particulares. Habrá un descarte.

OLIVOS/BUENOS AIRES/BUCEO - PUNTA DEL ESTE

14-I-2017

CLASES:

"ORC Internacional" - "ORC Club" - "IRC"

ORGANIZADORES:

YCA - YCO - YCPE - YCU

DIA Y HORA DE PARTIDA:

Sábado 14 de Enero, 12.00 horas.

DISTANCIA:

167 millas aproximadamente.

CATEGORIA OSR:

3 de la World Sailing - Sin balsa salvavidas

No podrán participar barcos con eslora menor a los 27 pies.

Se recomienda el uso de posicionador satelital.

RECORRIDO:

Partida - dejar por babor boya verde del Km. 19 del Canal de Acceso al Puerto de Buenos Aires (Lat. 34° 37,5 ' S - Long. 58° 09,6' W) - dejar por babor la boya Cardinal Sur de la zona de exclusión en Punta Brava a 1.5 millas náuticas al Sur de dicha Punta - dejar por babor la boya Cardinal Sur del Bajo Sara - Llegada en Punta del Este.

LINEA DE PARTIDA:

En proximidades del Km. 5 del Canal Sur de Acceso al Puerto de Buenos Aires, según Instrucciones particulares.

LINEA DE LLEGADA:

Estará determinada entre la Farola con luz roja de la Escollera del Puerto de Punta del Este y una boya inflable.



CLASES:

“ORC Internacional” - “ORC Club” - “IRC” - “Match 30” - “J/70”

ORGANIZADORES:

YCA – YCO - YCPE - YCU

DIA Y HORA DE PARTIDA:

Martes 17 de Enero, 13.00 horas (HOU).
Siguiente regata a continuación.

DISTANCIA:

6 a 8 millas aproximadamente.

CATEGORIA OSR:

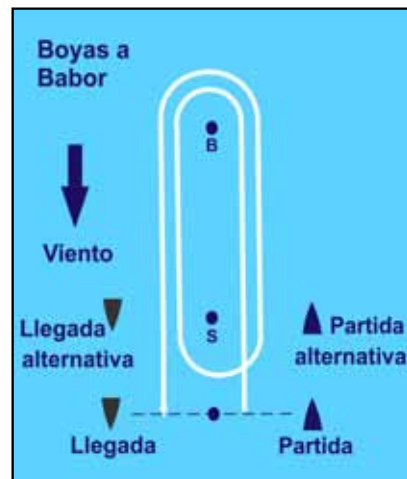
4 de la World Sailing

RECORRIDO:

4 piernas según Instrucciones Particulares.

LINEA DE PARTIDA y LLEGADA:

Según Instrucciones Particulares.



CIRCUITO LA BARRA

CLASES:

“ORC Internacional” - “ORC Club” - “IRC” - “Match 30” - “J/70”

ORGANIZADORES:

YCA – YCO - YCPE - YCU

DIA Y HORA DE PARTIDA:

Miércoles 18 de Enero, 13.00 horas (HOU).

DISTANCIA:

27 millas aproximadamente.

CATEGORIA OSR:

4 de la World Sailing

RECORRIDO:

Ubicación de las marcas:

Portón Playa Mansa: Boyas inflables en proximidades de Playa Mansa (Lat. 34° 56,04' S Long. 54° 57,8' W). Los barcos deben pasar entre las boyas del portón y rodear cualquiera de ellas.

Ambas boyas Bajo del Este: Roja N°1 (Lat. 34° 58,3' S – Long. 54° 57,8' W). Cardinal Sur (Lat. 34° 58,6' S – Long. 54° 57,7' W).

Si lo considera necesario la CR podrá reemplazar cualquiera de estas marcas por boyas inflables y lo anunciará en el Tablero Oficial de Avisos.

Boya Canal Isla de Lobos: fondeada en proximidades de Isla de Lobos (Lat. 35° 00' S – Long. 54° 54' W).

Boya Frente a los Dedos de la Brava: Fondeada aproximadamente en (Lat. 34° 58' S – Long. 54° 55,7' W).

Boya La Barra: Fondeada frente a La Barra de Maldonado.

Recorrido: Partida – Portón Playa Mansa – Boyas Roja N° 1 y Cardinal Sur del Bajo del Este por babor – Boya Canal Isla de Lobos por babor – Boya frente a los dedos de la Brava por babor – Boya Canal Isla de Lobos por babor – Boya La Barra – Boyas Cardinal Sur y Roja N° 1 del Bajo del Este por estribor – Llegada.

LINEA DE PARTIDA:

Entre la Farola de la Escollera y una boya inflable.

LINEA DE LLEGADA:

Entre la Farola de la Escollera y una boya inflable.



CLASES:

"ORC Internacional" - "ORC Club" - "IRC" - "Match 30" - "J/70"

ORGANIZADORES:

YCA - YCO - YCPE - YCU

DIA Y HORA DE PARTIDA:

Viernes 20 de Enero, 13.00 horas (HOU).
Siguiete regata a continuación.

DISTANCIA:

6 a 8 millas aproximadamente.

CATEGORIA OSR:

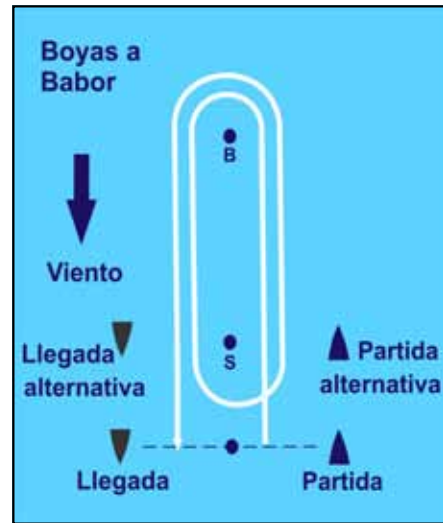
4 de la World Sailing

RECORRIDO:

4 piernas según Instrucciones Particulares.

LINEA DE PARTIDA y LLEGADA:

Según Instrucciones Particulares.



VUELTA GORRITI

CLASES:

"ORC Internacional" - "ORC Club" - "IRC" - "Match 30" - "J/70"

ORGANIZADORES:

YCA - YCO - YCPE - YCU

DIA Y HORA DE PARTIDA:

Sábado 21 de Enero, 11.00 horas (HOU).

DISTANCIA:

16 millas aproximadamente.

CATEGORIA OSR:

4 de la World Sailing.

RECORRIDO:

Marcas del Recorrido:

Boya Sur Isla Gorriti: Boya inflable fondeada en proximidades de (Lat. 34° 58,8' S - Long. 54° 58,8' W).

Boya Solanas: Boya inflable en Solanas (Lat. 34° 54,02' S - Long. 55° 04' W).

Boya Parada 19 Playa Mansa: Boya inflable en proximidades de Playa Mansa (Lat. 34° 56,04' S - Long. 54° 57,8' W).

Boya Punta Ballena: Boya inflable en proximidades de Punta Ballena (Lat. 34° 55,5' S - Long. 55° 03,2' W).

Recorrido: Largada - Boya Sur Isla Gorriti por estribor - Boya Solanas por babor - Boya Punta Ballena por babor - Boya Parada 19 por estribor - Llegada.

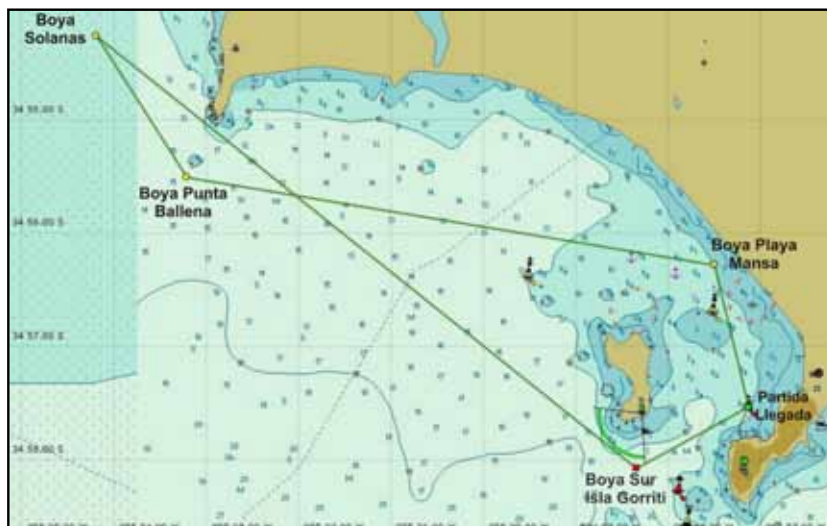
LINEA DE PARTIDA:

Entre la Farola de la Escollera y una boya inflable.

LINEA DE LLEGADA:

Entre la Farola de la Escollera y una boya inflable.

ENTREGA DE PREMIOS EN PUNTA DEL ESTE



SEMANA DE CLÁSICOS PUNTA DEL ESTE

El sistema de puntaje del Campeonato será establecido en las instrucciones particulares. Habrá un descarte.

CIRCUITO LA BARRA

24-1-2017

CLASES:

"Veleros Clásicos" – "Vintage"

ORGANIZADORES:

YCA – YCO - YCPE - YCU - AAVC

DIA Y HORA DE PARTIDA:

Martes 24 de Enero, 13.00 horas (HOU).

DISTANCIA:

16 millas aproximadamente.

CATEGORIA OSR:

4 de la World Sailing.

RECORRIDO:

Ubicación de las marcas:

Boya Los Banquitos: (Lat. 34° 56,720' S – Long. 054° 57,410' W).

Boya de desmarque: Boya inflable fondeada aproximadamente a 100 metros al W de la Boya Los Banquitos.

Ambas boyas Bajo del Este: Roja N°1 (Lat. 34° 58,3' S - Long. 54° 57,8' W). Cardinal Sur (Lat. 34° 58,6' S – Long. 54° 57,7' W). Si lo considera necesario la CR podrá reemplazar cualquiera de estas marcas por boyas inflables y lo anunciará en el Tablero Oficial de Avisos.

Boya Canal Isla de Lobos: fondeada en proximidades de Isla de Lobos (Lat. 35° 00' S – Long. 54° 54' W).

Boya Parada 31 de la Brava: fondeada aproximadamente en (Lat. 34° 56' S – Long. 54° 52,5' W).

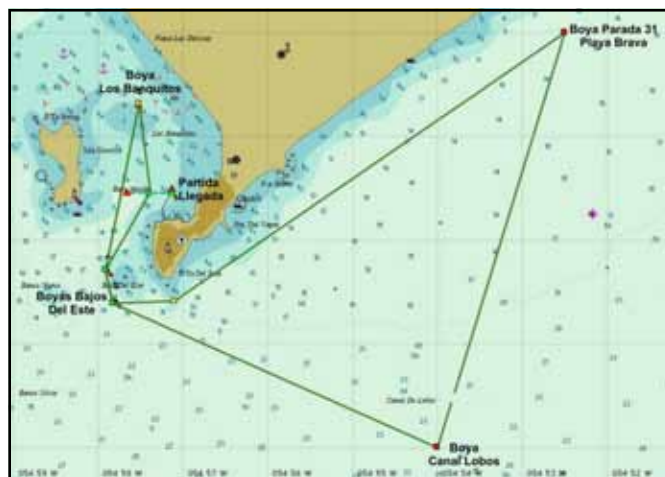
Recorrido: Partida – Boya los Banquitos por babor - Boya de desmarque por babor – Boyas Roja N° 1 y Cardinal Sur del Bajo del Este por babor – Boya Canal Isla de Lobos por babor – Boya Parada 31 de la Brava por babor – Boyas Cardinal Sur y Roja N° 1 del Bajo del Este por estribor – Llegada.

LINEA DE PARTIDA:

Entre la Farola de la Escollera y una boya inflable.

LINEA DE LLEGADA:

Entre la Farola de la Escollera y una boya inflable.



CIRCUITO SOLANAS

25-1-2017

CLASES:

"Veleros Clásicos" – "Vintage"

ORGANIZADORES:

YCA – YCO - YCPE - YCU - AAVC

DIA Y HORA DE PARTIDA:

Miércoles 25 de Enero, 13.00 horas (HOU).

DISTANCIA:

14.7 millas aproximadamente.

CATEGORIA OSR:

4 de la World Sailing.

RECORRIDO:

Marcas del Recorrido:

Boya Los Banquitos: (Lat. 34° 56,720' S – Long. 054° 57,410' W).

Boya Bajo del Monarca: (Lat. 34° 56,400' S - Long. 054° 59,410' W).

Boya en proximidades de Punta Ballena: boya inflable fondeada en proximidades de Punta Ballena (Lat. 34° 55,5' S – Long. 055° 03,2' W).

Boya Solanas: boya inflable en Solanas (Lat. 34° 54,020' S – Long. 55° 04' W).

Recorrido: Partida - Boya Los Banquitos por babor - Boya Bajo del Monarca por babor - Boya inflable fondeada en proximidades de Punta Ballena por estribor - Boya inflable fondeada en proximidades de Punta Ballena por babor - Boya Bajo del Monarca por estribor - Boya los Banquitos por estribor - Llegada.

LINEA DE PARTIDA:

Entre la Farola de la Escollera y una boya inflable.

LINEA DE LLEGADA:

Entre la Farola de la Escollera y una boya inflable.



CLASES:

"Veleros Clásicos" – "Vintage"

ORGANIZADORES:

YCA – YCO - YCPE - YCU - AAVC

DIA Y HORA DE PARTIDA:

Viernes 27 de Enero, 13.00 horas (HOU).

**DISTANCIA:**

13.2 millas aproximadamente.

CATEGORIA OSR:

4 de la World Sailing.

RECORRIDO:**Marcas del Recorrido:****Boya Los Banquitos:** (Lat. 34° 56,720' S – Long. 054° 57,410' W).**Boya Las Delicias Parada 25:** (Lat. 34° 55,484' S – Long. 054° 58,403' W).**Boya Punta Ballena:** Boya inflable en proximidades de Punta Ballena (Lat. 34° 55,5' S – Long. 55° 03,2' W).**Boya Bajo del Monarca:** (Lat. 34° 56,400' S - Long. 054° 59,410' W).

Recorrido: Partida - Boya Los Banquitos por babor - Boya Las Delicias en proximidades Parada 25 por babor - Boya Punta Ballena por babor - Boya Bajo del Monarca por babor - Boya las Delicias proximidades Parada 25 por estribor - Boya los Banquitos por Estribor - llegada.

LINEA DE PARTIDA:

Entre la Farola de la Escollera y una boya inflable.

LINEA DE LLEGADA:

Entre la Farola de la Escollera y una boya inflable.

CLASES:

"Veleros Clásicos" – "Vintage"

ORGANIZADORES:

YCA – YCO - YCPE - YCU - AAVC

DIA Y HORA DE PARTIDA:

Sábado 28 de Enero, 11.00 horas (HOU).

DISTANCIA:

11.6 millas aproximadamente.

CATEGORIA OSR:

4 de la World Sailing

RECORRIDO:**Marcas del Recorrido:****Boya Sur Isla Gorríti:** Boya inflable fondeada en proximidades de (Lat 34° 58,35' S – Long. 54° 58,35' W).**Boya Los Banquitos:** (Lat. 34° 56,720' S – Long. 054° 57,410' W).**Boya Bajo del Monarca:** (Lat. 34° 56,400' S - Long. 054° 59,410' W).

Recorrido: Partida – Boya Los Banquitos por babor - Boya Bajo del Monarca por babor - Boya Sur Isla Gorríti por babor - Boya Los Banquitos por babor - Boya Bajo del Monarca por babor - Boya Sur Isla Gorríti por babor - Llegada.

LINEA DE PARTIDA:

Entre la Farola de la Escollera y una boya inflable.

LINEA DE LLEGADA:

Entre la Farola de la Escollera y una boya inflable.

ENTREGA DE PREMIOS AL FINALIZAR LAS REGATAS.

COPAS DE HISTORIAL:

“Argentina” - “Presidente de la Nación Argentina” - “Ciudad de Río de Janeiro” - “José María Penido” - “Alfard” - “Vendaval”

CLASES:

“ORC Internacional” - “ORC Club” - “ORC Crucero” - “Veleros Clásicos y Vintage” - “Tripulaciones en Dobles”

ORGANIZADORES:

YCA - ICRJ

DIA Y HORA DE PARTIDA:

Sábado 11 de Febrero, 15.00 horas.

DISTANCIA:

1123 millas aproximadamente.

CATEGORIA OSR:

2 de la World Sailing con exigencia de balsa salvavidas

No podrán participar barcos con eslora menor a 9.00 metros. Uso obligatorio de posicionador satelital Delorme InReach, según Instrucciones de Regatas particulares.

RECORRIDO:

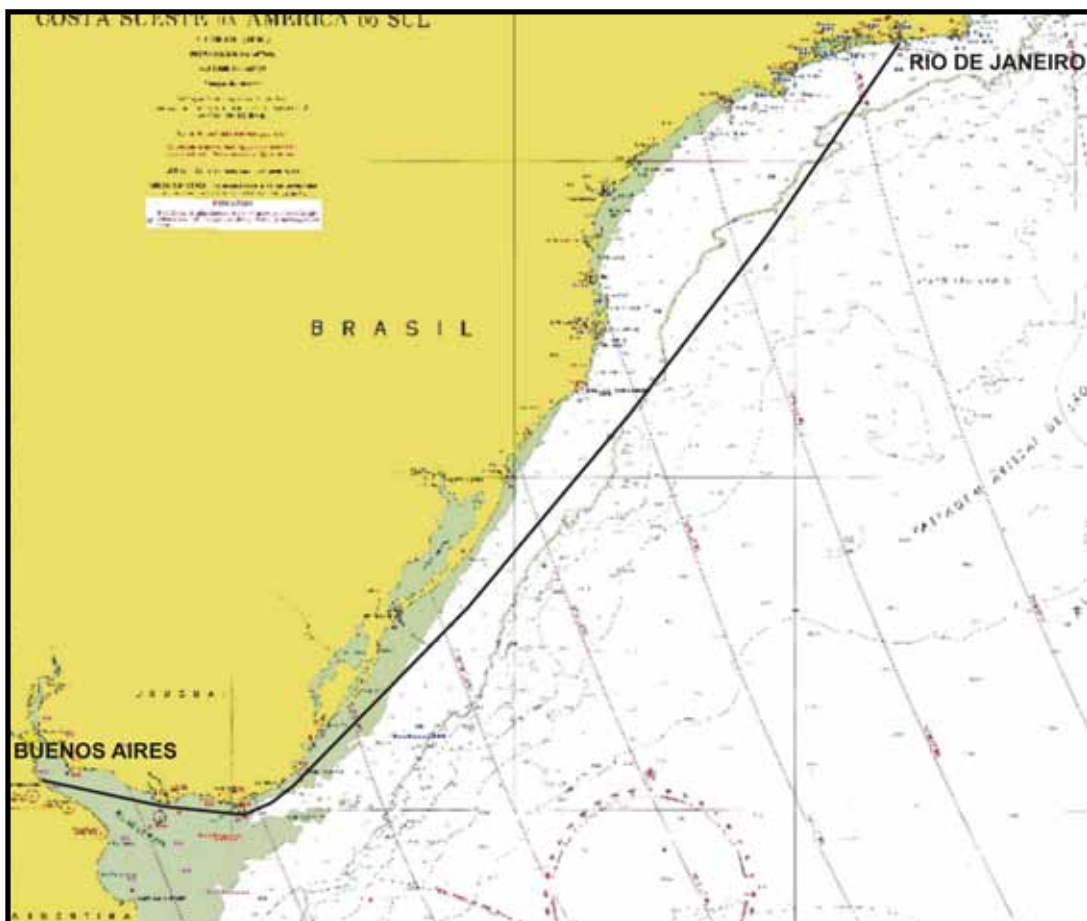
Buenos Aires - Río de Janeiro, según Instrucciones de Regatas Particulares.

LINEA DE PARTIDA:

En proximidades del Km. 5 (veril Sur) del Canal Sur de Acceso al Puerto de Buenos Aires, según Instrucciones de Regatas particulares.

LINEA DE LLEGADA:

En Río de Janeiro, según Instrucciones de Regatas particulares.



CAMPEONATO ARGENTINO DE CRUCERO FORMULAS ORC INTERNACIONAL Y ORC CLUB

Las Regatas del Campeonato serán abiertas, es decir que podrán participar yates que no intervienen en el mismo.

El sistema de puntaje de dicho Campeonato ha sido establecido en las Instrucciones Generales.

Acumularán puntaje las regatas de crucero indicadas en el Calendario de cada Fórmula publicado en las primeras páginas de este programa. No habrá descartes.

La Regata Buenos Aires – La Panela – Buenos Aires tendrá una bonificación del 50% en el puntaje.

CAMPEONATO DE VERANO

El sistema de puntaje ha sido establecido en las Instrucciones Generales. Si se completan 6 regatas, habrá un descarte. Las Regatas individuales del Campeonato serán abiertas, es decir que podrán participar yates que no intervienen en el mismo. Para este Campeonato habrá "Parque Cerrado" para las Fórmulas "ORC Internacional" y "ORC Club" en Dársena Norte de acuerdo al punto 35 de las Instrucciones Generales. No se permitirá la participación de ningún yate en cualquiera de las regatas si no cumple con el "Parque Cerrado" desde su inicio.

RECORRIDOS BARLOVENTO - SOTAVENTO

11 Y | 2-3-2017

COPAS DE HISTORIAL:

"ORC Internacional": "Aarón de Anchorena"

"ORC Club": "Mateo Marques Castro"

CLASES:

"ORC Internacional" - "ORC Club"

DÍA Y HORA DE PARTIDA:

Sábado 11 y Domingo 12 de Marzo, 10.00 horas.
Sigüientes regatas a continuación, hasta 3 por día.

DISTANCIA:

6 a 8 millas aproximadamente.

CATEGORIA OSR:

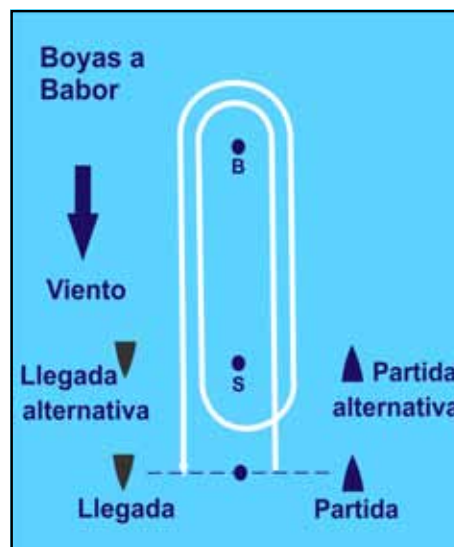
4 de la World Sailing

RECORRIDO:

4 piernas según Instrucciones Particulares.

LINEA DE PARTIDA y LLEGADA:

Según Instrucciones Particulares.



BUENOS AIRES - LA PANELA - BUENOS AIRES

7-4-2017

COPAS DE HISTORIAL:

"ORC Internacional" – General: "Noruega"

"ORC Internacional" – Serie A: "Gral. Martín de Yrigoyen"

"ORC Internacional" – Serie B: "Juan M. Gorlero"

"ORC Club" – General: "Gaucho"

"Veleros Clásicos" y "PHRF": "Arturo C. Llosa"

"Tripulaciones en Dobles": "General Benito Nazar"

ORGANIZADOR:

YCA – CNSI

CLASES:

"ORC Internacional" - "ORC Club" - "PHRF" – "Veleros Clásicos y Vintage" - "Tripulaciones en Dobles".

DÍA Y HORA DE PARTIDA:

Viernes 7 de Abril, 18.00 horas.

DISTANCIA:

190 millas aproximadamente.

CATEGORIA OSR:

3 de la World Sailing - Sin balsa salvavidas

No podrán participar barcos con eslora menor a los 26 pies.

Uso obligatorio de posicionador satelital, según Instrucciones Generales.

RECORRIDO:

Partida – dejar por babor la boya verde del Km. 19 del Canal de Acceso al Puerto de Buenos Aires (Lat. 34° 37,5' S - Long. 58° 09,6' W) – virar por babor La Panela (Lat. 34° 55' S - Long. 56° 27' W) – dejar por babor la boya Roja del Km. 2 del Canal de Acceso al Puerto de Buenos Aires - llegada en Dársena Norte.

LINEA DE PARTIDA:

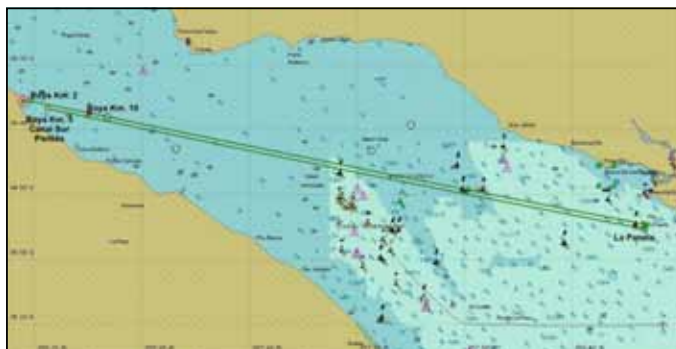
En el Km. 5, según Instrucciones Generales.

LINEA DE LLEGADA:

En Dársena Norte, según Instrucciones Generales

PUNTAJE:

Esta regata tendrá una bonificación del 50% en el puntaje.



CAMPEONATO METROPOLITANO

El sistema de puntaje ha sido establecido en las Instrucciones Generales. Si se completan 6 regatas, habrá un descarte. Las Regatas individuales del Campeonato serán abiertas, es decir que podrán participar yates que no intervienen en el mismo. Para este Campeonato habrá "Parque Cerrado" para las Fórmulas "ORC Internacional", "ORC Club" y "ORC Sportboat" en Dársena Norte de acuerdo al punto 35 de las Instrucciones Generales. No se permitirá la participación de ningún yate en cualquiera de las regatas si no cumple con el "Parque Cerrado" desde su inicio.

BUENOS AIRES - COLONIA - BUENOS AIRES

13 Y 14-5-2017

COPAS DE HISTORIAL:

"ORC Internacional": "Pablo Suarez"

"ORC Club": "Jorge M. Caroni"

ORGANIZADORES:

YCA – CNSI

CLASES:

"ORC Internacional" - "ORC Club" - "ORC Sportboat" - "PHRF" - "Veleros Clásicos y Vintage" - "Tripulaciones en Dobles".

DIAS Y HORAS DE PARTIDA:

1º Etapa: Sábado 13 de Mayo, 10.00 horas.

2º Etapa: Domingo 14 de Mayo, 10.00 horas (HOU).

DISTANCIA:

1º Etapa:

Recorrido Nº 1: 34.7 millas aproximadamente.

Recorrido Nº 2: 25.6 millas aproximadamente.

2º Etapa:

Recorrido Nº 1: 35.9 millas aproximadamente.

Recorrido Nº 2: 26.8 millas aproximadamente.

CATEGORIA OSR:

4 de la World Sailing.

Se recomienda el uso de posicionador satelital

RECORRIDO:

1º Etapa: Buenos Aires – Colonia

Recorrido Nº1:

Fórmulas "ORC Internacional" y "ORC Club":

Partida – dejar por babor la boya Roja del Km. 14 del Canal Emilio Mitre (Lat. 34° 35,655' S – Long. 58° 15,225' W) – dejar por babor la boya roja del Km. 19 del canal de acceso al puerto de Buenos Aires (Lat. 34° 37,5' S – Long. 58° 09,6' W) – dejar por babor la boya roja del Km. 49,9 del Canal Farallón (Lat. 34° 35,8' S – Long 57° 56,7' W) – dejar por babor la boya inflable fondeada en la posición aproximada Lat. 34° 30,5' S – Long. 57° 46,5' W – dejar por babor la boya luminosa verde Nº3 próxima a la Roca Anita – Llegada.

Recorrido Nº 2:

Fórmulas "ORC Sportboat", "PHRF", "Veleros Clásicos y Vintage" y "Tripulaciones en Dobles":

Partida - dejar por babor la boya Roja del Km. 14 del Canal Emilio Mitre (Lat. 34° 35,655' S - Long. 58° 15,225' W) – dejar por babor el par del Km. 60.1 del Canal Farallón – dejar por babor la boya luminosa Verde Nº 3, próxima a la Roca Anita – Llegada.

2º Etapa: Colonia – Buenos Aires

Recorrido Nº 1:

Fórmulas "ORC Internacional" y "ORC Club":

Partida – dejar por estribor la boya luminosa verde Nº3 próxima a la Roca Anita – dejar por estribor la boya inflable fondeada en la posición aproximada Lat. 34° 30,5' S – Long. 57° 46,5' W – dejar por estribor la boya roja del Km. 49,9 del Canal Farallón (Lat. 34° 35,8' S – Long 57° 56,7' W) – dejar por estribor la boya roja del Km. 19 del canal de acceso al puerto de Buenos Aires (Lat. 34° 37,5' S – Long. 58° 09,6' W) – dejar por babor la boya roja del Km. 2 del canal de acceso al puerto de Buenos Aires – Llegada en Dársena Norte.



Recorrido N° 2:

Fórmulas "ORC Sportboat", "PHRF", "Veleros Clásicos y Vintage" y "Tripulaciones en Dobles":

Partida - dejar por estribor la boya luminosa Verde N° 3 próxima a la Roca Anita - dejar por estribor el par Km. 60.1 del Canal Farallón - dejar por estribor la boya Roja del Km. 14 del Canal Emilio Mitre (Lat. 34° 35,655' S - Long. 58° 15,225' W) - dejar por babor la boya Roja del Km. 2 del canal de acceso al Puerto de Buenos Aires - llegada en Dársena Norte.

RECORRIDOS ALTERNATIVOS:

1° Etapa: Buenos Aires - Colonia:

Recorrido Alternativo N°1:

Partida - dejar por babor la boya Roja del km. 14 del Canal Emilio Mitre (Lat. 34° 35,655' S - Long. 58° 15,225' W) - dejar por babor la boya Roja del Km. 19 del Canal de Acceso al Puerto de Buenos Aires (Lat. 34° 37,390' S - Long. 58° 09,630' W) - dejar por babor la boya Roja del Km. 49.9 del Canal Farallón (Lat. 34° 35,8' S - Long. 57° 56,7' W) - dejar por babor la boya luminosa Verde N° 3, próxima a la Roca Anita - llegada.

Distancia aproximada: 28.8 millas.

2° Etapa: Colonia - Buenos Aires:

Recorrido Alternativo N°2:

Partida - dejar por estribor la boya luminosa Verde N° 3 próxima a la Roca Anita - dejar por estribor la boya Roja del Km. 49.9 del Canal Farallón (Lat. 34° 35,8' S - Long. 57° 56,7' W) - dejar por estribor la boya Roja del Km. 19 del Canal de Acceso al Puerto de Buenos Aires (Lat. 34° 37,390' S - Long. 58° 09,630' W) - dejar por babor la boya Roja del Km. 2 del canal de acceso al puerto de Buenos Aires - llegada en Dársena Norte.

Distancia aproximada: 30 millas.

Para ambos recorridos se prohíbe la navegación dentro del Puerto Comercial de la Ciudad de Colonia.

En el caso que la Comisión de Regata decida utilizar los Recorridos Alternativos para alguna o todas las Clases participantes, lo indicará izando la bandera T del CIS junto a la bandera de Clase correspondiente, no más tarde del izado de la bandera Naranja, previa a 10 minutos de la partida de la primera serie y además podrá informarlo por VHF canal 78A (USA).

LINEA DE PARTIDA:

En proximidades Canal E. Mitre: Según Instrucciones Generales.

En Colonia:

La línea de partida podrá establecerse en las proximidades del Puerto Viejo, o del Puerto Franco. La CR, desde una hora antes de la prevista para la partida de la primera serie, enarbolará la bandera Letra "R" del Código Internacional de Señales cuando la partida se establezca en las proximidades del Puerto Franco.

En ambos casos la línea estará determinada entre el mástil de la embarcación de la CR y una boya inflable. La CR podrá fondear una boya en las cercanías de la embarcación que será considerada como límite únicamente.

Alternativa:

En el Puerto Viejo la línea de partida se podrá establecer entre la Farola con luz Roja de la Escollera del Puerto y una boya situada al W aproximadamente de la misma.

LINEA DE LLEGADA:

En Colonia:

Estará determinada por la línea imaginaria que pasa entre la Farola del extremo de la Escollera del Puerto Viejo de Colonia y una boya de color naranja fondeada a 100 m. aproximadamente de la misma.

En Dársena Norte: Según Instrucciones Generales.

BARLOVENTO - SOTAVENTO

20-5-2017

COPAS DE HISTORIAL:

"ORC Internacional": "Liga Naval Argentina"

"ORC Club": "Enrique C. Sieburger"

ORGANIZADORES:

YCA - CNSI

CLASES:

"ORC Internacional" - "ORC Club" - "ORC Sportboat" - PHRF - "Veleros Clásicos y Vintage"

DIA Y HORA DE PARTIDA:

Sábado 20 de Mayo, 10.00 horas.

Siguientes regatas a continuación, hasta 3 por día.

MARCAS FIJAS

21-5-2017

COPAS DE HISTORIAL:

"ORC Internacional": "Indios"

"ORC Club": "Hermes"

ORGANIZADORES:

YCA - CNSI

CLASES:

"ORC Internacional" - "ORC Club" - "ORC Sportboat" - "PHRF" - "Veleros Clásicos y Vintage" - "Tripulaciones en Dobles"

DIA Y HORA DE PARTIDA:

Domingo 21 de Mayo, 10.00 horas

[VER INSTRUCCIONES PARTICULARES DE LOS RECORRIDOS EN EL ANEXO I - PÁGINA 38](#)

CAMPEONATO DE INVIERNO

El sistema de puntaje ha sido establecido en las Instrucciones Generales. Si se completan 6 regatas, habrá un descarte.

Las Regatas individuales del Campeonato serán abiertas, es decir que podrán participar yates que no intervienen en el mismo.

Para este Campeonato habrá "Parque Cerrado" para las Fórmulas "ORC Internacional", "ORC Club" y "ORC Sportboat" en Dársena Norte de acuerdo al punto 35 de las Instrucciones Generales. No se permitirá la participación de ningún yate en cualquiera de las regatas si no cumple con el "Parque Cerrado" desde su inicio.

BUENOS AIRES - RIACHUELO - BUENOS AIRES

29 Y 30-7-2017

COPAS DE HISTORIAL:

"ORC Internacional": "René Salem"

"ORC Club": "Manolo Quintana"

Copa "Rotary Club Internacional Flota Delta"

ORGANIZADORES: YCA - CNSI

CLASES: "ORC Internacional" - "ORC Club" - "ORC Sportboat" - "PHRF" - "Veleros Clásicos y Vintage" - Tripulaciones en Dobles"

DIAS Y HORAS DE PARTIDA:**1º Etapa:** Sábado 29 de Julio, 10:00 hs.**2º Etapa:** Domingo 30 de Julio, 10:00 hs (HOU).**DISTANCIA:****1º Etapa:** 32,5 millas aproximadamente.**2º Etapa:** 33,7 millas aproximadamente.**CATEGORIA OSR:**

4 de la World Sailing. Se recomienda el uso de posicionador satelital.

RECORRIDO:**1º Etapa: Buenos Aires – Riachuelo:**

Partida – dejar por babor la boya Roja del Km. 14 del Canal Emilio Mitre (Lat. 34° 35,655' S - Long. 58° 15,225' W) – dejar por babor la boya Roja del Km. 19 del Canal de Acceso al Puerto de Buenos Aires (Lat. 34° 37,390' S – Long. 58° 09,630' W) – dejar por babor la boya Roja del Km. 49.9 del Canal Barra del Farallón (Latitud 34° 35,790' S – Longitud 57° 56,710' W) - Llegada.

2º Etapa: Riachuelo – Buenos Aires:

Partida – dejar por estribor la boya Roja del Km. 49.9 del Canal Barra del Farallón (Latitud 34° 35,790' S – Longitud 57° 56,710' W) – dejar por estribor la boya Roja del Km. 19 del Canal de Acceso al Puerto de Buenos Aires (Lat. 34° 37,390' S – Long. 58° 09,630' W) – dejar por babor la boya Roja del Km. 2 del canal de acceso al puerto de Buenos Aires – Llegada en Dársena Norte.

RECORRIDOS ALTERNATIVOS:**1º Etapa: Buenos Aires - Riachuelo**

Partida – dejar por babor la boya Roja del Km. 14 del Canal Emilio Mitre (Lat. 34° 35,655' S - Long. 58° 15,225' W) – Llegada.

Distancia aproximada: 30.7 millas**2º Etapa: Riachuelo – Buenos Aires:**

Partida – dejar por estribor la boya Roja del Km. 14 del Canal Emilio Mitre (Lat. 34° 35,655' S - Long. 58° 15,225' W) – dejar por babor la boya Roja del Km. 2 del canal de acceso al puerto de Buenos Aires – Llegada en Dársena Norte.

Distancia aproximada: 32 millas

En el caso que la Comisión de Regata decida utilizar los Recorridos Alternativos para alguna o todas las Clases participantes, lo indicará izando la bandera T del CIS junto a la bandera de Clase

correspondiente, no más tarde del izado de la bandera Naranja, previa a 10 minutos de la partida de la primera serie y además podrá informarlo por VHF canal 78A (USA).

LINEA DE PARTIDA:**En proximidades del Canal E. Mitre:** Según Instrucciones Generales.**En Riachuelo:** La línea de partida estará determinada entre una boya y el mástil de la embarcación de la CR.**Alternativa N° 1:** Cuando la CR enarbole la bandera Letra “H” del C.I.S. la partida será entre la boya de Recalada (luz blanca que se encuentra fondeada a unos 500 m. de la escollera) y el mástil de la embarcación de la CR que fondeará a unos 300 m. aproximadamente, al Norte de dicha boya. En ambos casos la CR podrá fondear un sparbuoy en las cercanías de la embarcación y será considerado como límite únicamente.**Alternativa N° 2:** En caso de que por mal tiempo u otro motivo la embarcación de la CR no pueda permanecer en el lugar señalado para largar la regata, la línea de partida estará determinada por la línea imaginaria que pasa por el mástil de la embarcación de la CR, que estará fondeada en el Canal de Acceso a Riachuelo y la boya de Recalada. El límite externo de la línea de partida, estará determinado por una boya fondeada a 200 metros de la boya de Recalada, en caso de no ser así, el límite será un punto imaginario en esa posición. Los yates al cruzar la línea de partida deberán dejar por estribor la boya de Recalada.**LINEA DE LLEGADA:****En Dársena Norte:** Según Instrucciones Generales.**En Riachuelo:** Estará determinada por la línea imaginaria que pasa entre el mástil de la embarcación de la CR y una boya fondeada frente a Riachuelo.**Alternativa:** En caso de que por mal tiempo u otro motivo la embarcación de la CR no pueda permanecer en el lugar señalado para recibir la regata, la línea de llegada estará determinada por la prolongación de la línea imaginaria que pasa por el mástil de la embarcación de la CR fondeada en el Canal de Acceso a Riachuelo y la boya de Recalada. El límite externo de la línea de llegada, estará determinado por una boya fondeada a 100 metros de la boya de Recalada, en caso de no ser así, el límite será un punto imaginario en esa posición. Los yates al cruzar la línea de llegada deberán dejar por babor la boya de Recalada.

COPAS DE HISTORIAL:

“ORC Internacional”: “Juan B. Cautere”
 “O.R.C. Club”: “Tte. de Nav. Jorge Newbery”

ORGANIZADORES:

YCA – CNSI

CLASES:

“ORC Internacional” - “ORC Club” -
 “ORC Sportboat” – “PHRF” – “Veleros Clásicos y Vintage”

DIA Y HORA DE PARTIDA:

Sábado 5 de Agosto, 10.00 horas.
 Sigüientes regatas a continuación, hasta 3 por día.

COPAS DE HISTORIAL:

“ORC Internacional”: “Neptunus”
 “ORC Club”: “Mar Dulce”

ORGANIZADORES:

YCA – CNSI

CLASES:

“ORC Internacional” - “ORC Club” – “ORC Sportboat” – “PHRF” –
 “Veleros Clásicos y Vintage” – “Tripulaciones en Dobles”

DIA Y HORA DE PARTIDA:

Domingo 6 de Agosto, 10.00 horas

ENTREGA DE PREMIOS AL FINALIZAR LAS REGATAS

[VER INSTRUCCIONES PARTICULARES DE LOS RECORRIDOS EN EL ANEXO I - PÁGINA 38](#)

RECORRIDO MEDIA DISTANCIA

19-8-2017

ORGANIZADORES:

YCA – CNSI

CLASES:

“ORC Internacional” - “ORC Club” – “PHRF” – “Veleros Clásicos y
 Vintage” – Tripulaciones en Dobles”

DIA Y HORA DE PARTIDA:

Sábado 19 de agosto, 10:00 hs.

DISTANCIA:

46,35 millas aproximadamente.

CATEGORIA OSR:

4 de la World Sailing.
 Se recomienda el uso de posicionador satelital

El recorrido a utilizarse será indicado por la CR izando la Bandera del CIS correspondiente, junto con la señal de atención para la primera serie.

RECORRIDO “J”:

Partida – dejar por babor la boya Roja del Km 14 del Canal Emilio

Mitre (Lat. 34° 35,655´ S – Long 058° 15,225´W) – dejar por estribor la boya Verde del 60.1 del Canal Farallón (Lat. 34° 30,475´ S – Long 057° 56,475´W) – dejar por estribor la boya Verde del 49.9 del Canal Farallón (Lat. 34° 35,750´ S – Long 057° 56,850´W) – dejar por estribor la boya Roja del Km 14 del Canal Emilio Mitre (Lat. 34° 35,655´ S – Long 058° 15,225´W) – dejar por babor la boya Roja del Km 2 del Canal de Acceso al Puerto de Buenos Aires – Llegada en Dársena Norte.

RECORRIDO “W”:

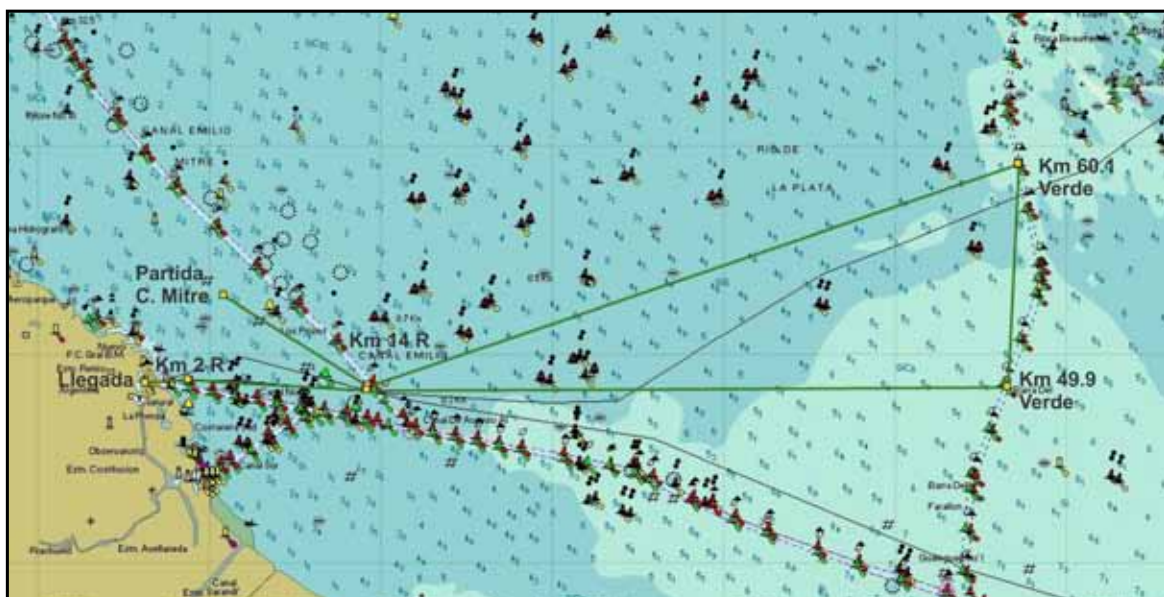
Partida – dejar por babor la boya Roja del Km 14 del Canal Emilio Mitre (Lat. 34° 35,655´ S – Long 058° 15,225´W) – dejar por babor la boya Verde del 49.9 del Canal Farallón (Lat. 34° 35,750´ S – Long 057° 56,850´W) – dejar por babor la boya Verde del 60.1 del Canal Farallón (Lat. 34° 30,475´ S – Long 057° 56,475´W) – dejar por estribor la boya Roja del Km 14 del Canal Emilio Mitre (Lat. 34° 35,655´ S – Long 058° 15,225´W) – dejar por babor la boya Roja del Km 2 del Canal de Acceso al Puerto de Buenos Aires – Llegada en Dársena Norte.

LINEA DE PARTIDA:

En proximidades del Canal E. Mitre: Según Instrucciones Generales.

LINEA DE LLEGADA:

En Dársena Norte, según Instrucciones Generales



CAMPEONATO PRIMAVERA

El sistema de puntaje ha sido establecido en las Instrucciones Generales. Si se completan 6 regatas, habrá un descarte. Las Regatas individuales del Campeonato serán abiertas, es decir que podrán participar yates que no intervienen en el mismo. Para este Campeonato habrá "Parque Cerrado" para las Fórmulas "ORC Internacional", "ORC Club" y "ORC Sportboat" en Dársena Norte de acuerdo al punto 35 de las Instrucciones Generales. No se permitirá la participación de ningún yate en cualquiera de las regatas si no cumple con el "Parque Cerrado" desde su inicio.

BUENOS AIRES - LA PLATA - BUENOS AIRES

2 Y 3-9-2017

COPA DE HISTORIAL: "Escuela Naval Militar"

ORGANIZADORES: YCA – CNSI

CLASES: "ORC Internacional" - " ORC Club" -"ORC Sportboat" – "PHRF" - "Veleros Clásicos y Vintage" – "Tripulaciones en Dobles"

DIAS Y HORAS DE PARTIDA:

1º Etapa: Sábado 2 de Septiembre, 10.00 horas.
2º Etapa: Domingo 3 de Septiembre, 10.00 horas

DISTANCIA:

1º Etapa: 26.4 millas aproximadamente.
2º Etapa: 27.3 millas aproximadamente.

CATEGORIA OSR: 4 de la World Sailing. Se recomienda el uso de posicionador satelital

RECORRIDO: **1º Etapa:** Buenos Aires – La Plata. Partida – dejar por babor la boya Roja del Km. 14 del Canal Emilio Mitre (Lat. 34° 35,655' S – Long. 58° 15,225' W) – llegada en La Plata.

2º Etapa: La Plata – Buenos Aires. Partida en La Plata – dejar por babor la boya Roja del Km. 10.5 del

Canal de Acceso al Puerto de Buenos Aires (Lat. 34° 36.545' S – Long. 58° 15.139' W) - dejar por babor la boya Roja del Km. 2 del canal de acceso al Puerto de Buenos Aires - Llegada en Dársena Norte.

LINEA DE PARTIDA: **En proximidades Canal E. Mitre:** según Instrucciones Generales.

En La Plata: La línea de partida estará determinada entre el mástil de la embarcación de la CR y una boya inflable fondeada al Norte del extremo de la Farola de La Plata.

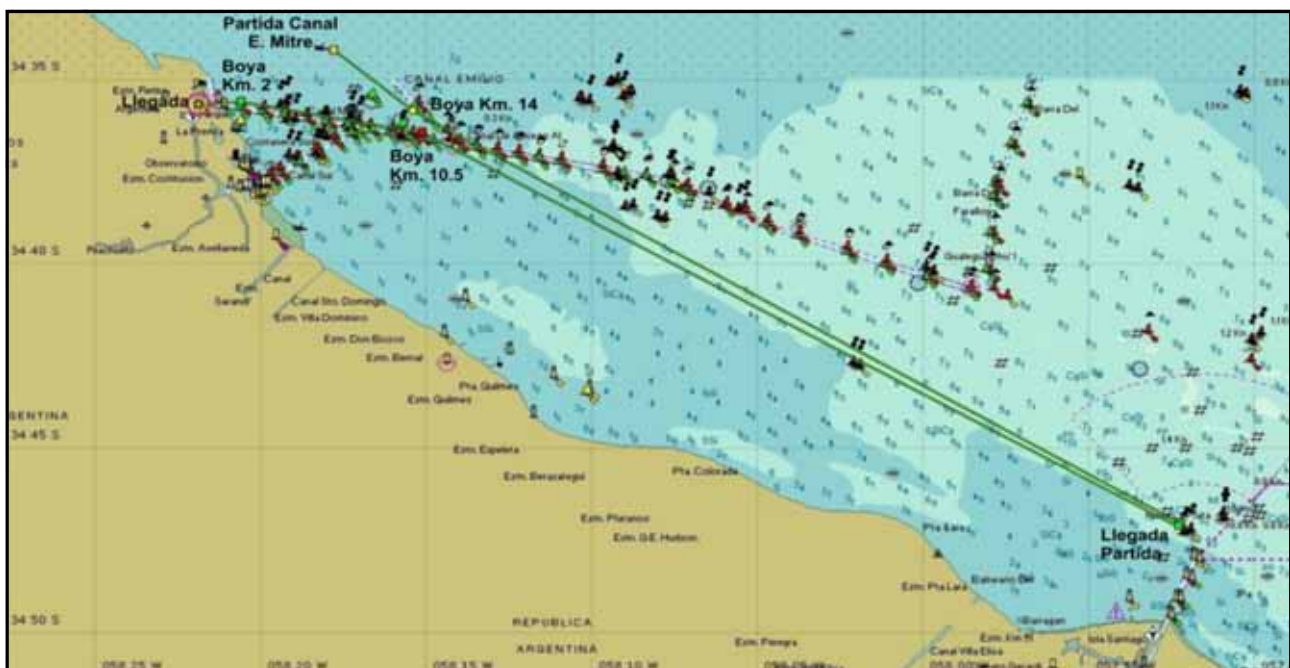
LINEA DE LLEGADA:

En La Plata: Estará determinada entre el mástil de la embarcación de la CR y una boya inflable fondeada una milla al N del extremo de la Escollera Norte de Acceso al Puerto de la Plata. La posición aproximada será Lat. 34° 46.900' S – Long. 57° 51.900' W.

Alternativa: En caso de mal tiempo la línea de llegada podrá ser establecida entre el mástil de la embarcación de CR y la Baliza exterior del Canal de Acceso al Puerto de La Plata.

En Dársena Norte: Según Instrucciones Generales.

LIMITE DE TIEMPO:
En la etapa Buenos Aires – La Plata los barcos que no lleguen antes de las 18.30 horas serán considerados DNF. Esto modifica la Regla 35 RRV.



COPAS DE HISTORIAL:

“ORC Internacional”: “Confederación Argentina de Deportes”
 “ORC Club”: “Alte. Manuel Domecq García”

ORGANIZADORES:

YCA – CNSI

CLASES:

“ORC Internacional” - “ORC Club” - “ORC Sportboat” – “PHRF” –
 “Veleros Clásicos y Vintage”

DIA Y HORA DE PARTIDA:

Sábado 9 de Septiembre, 10.00 horas.
 Siguientes regatas a continuación, hasta 3 por día.

COPAS DE HISTORIAL:

“ORC Internacional”: “Dr. Enrique Figueroa”
 “ORC Club”: “Juan J. Coelho”

ORGANIZADORES:

YCA – CNSI

CLASES:

“ORC Internacional” - “ORC Club” - “ORC Sportboat” – “PHRF” –
 “Veleros Clásicos y Vintage” – “Tripulaciones en Dobles”

HORA DE PARTIDA:

Domingo 10 de Septiembre, 10.00 horas.

ENTREGA DE PREMIOS AL FINALIZAR LAS REGATAS

VER INSTRUCCIONES PARTICULARES DE LOS RECORRIDOS EN EL ANEXO I - PÁGINA 38

CAMPEONATO CLAUSURA

El sistema de puntaje ha sido establecido en las Instrucciones Generales.

COPAS DE HISTORIAL:

“ORC Internacional”: “Montevideo”
 “ORC Club”: “Asociación Argentina de Pesca”

ORGANIZADORES:

YCA – CNSI – YCU

CLASES:

“ORC Internacional” - “ORC Club” - “PHRF” – “Veleros Clásicos y
 Vintage” – “Tripulaciones en Dobles”.

DIA Y HORA DE PARTIDA:

Viernes 20 de Octubre, 18.00 hs.

DISTANCIA:

111 millas aproximadamente.

CATEGORIA OSR:

3 de la World Sailing - Sin balsa salvavidas
 No podrán participar barcos con eslora menor a los 26 pies.
 Uso obligatorio de posicionador satelital, según Instrucciones
 Generales.

CAMBIO DE FECHA
 29 de septiembre

RECORRIDO:**Buenos Aires – Puerto del Buceo (ROU):**

Partida – dejar por babor la boya verde del Km. 19 del Canal de Acceso al Puerto de Buenos Aires (Lat. 34° 37.520´ S – Long. 058° 09,630´ W) – dejar por babor la boya Cardinal Sur de la zona de exclusión en Punta Brava a 1.5 millas náuticas al Sur de dicha Punta - Llegada en Puerto del Buceo.

LINEA DE PARTIDA:

En Buenos Aires: En proximidades del Km. 5 (veril Sur) del Canal Sur de Acceso al Puerto de Buenos Aires, según Instrucciones Generales.

LINEA DE LLEGADA:

En Puerto del Buceo: Estará determinada por la línea imaginaria que pasa entre la Farola con luz roja de la escollera del puerto a estribor y un mástil con una bandera azul izada en el 3º piso del edificio principal del Yacht Club Uruguayo a babor.

ENTREGA DE PREMIOS AL FINALIZAR LA REGATA

XXIX° CAMPEONATO ARGENTINO

ORC INTERNACIONAL - ORC CLUB - ORC SPORTBOAT

El presente Campeonato ha sido programado sobre la base de nueve regatas y estará compuesto por:

- Seis recorridos Barlovento – Sotavento,
- Uno de Larga Distancia, que podrá ser dividido en dos regatas.
- Uno de Marcas Fijas.
- La CR podrá largar hasta 3 regatas en el día. No se dará partida a una regata más tarde de las 16:30 horas.

El sistema de puntaje ha sido establecido en las Instrucciones Generales. Corridas 6 regatas habrá un descarte.

Para el presente Campeonato habrá "Parque Cerrado" en Dársena Norte de acuerdo al punto 35 de las Instrucciones Generales.

No se permitirá la participación de yates que no cumplan con el "Parque Cerrado".

COPA CAMPEONATO ARGENTINO

El Yacht Club Argentino ha instituido una Copa Challenge. Se otorgarán premios al Campeón y Subcampeón de la Clasificación General de ORC Internacional y ORC Club. En las series de ambas Fórmulas habrá premios de acuerdo a la cantidad de inscriptos.

BARLOVENTO - SOTAVENTO

4-11-2017

CLASES:

"ORC" Internacional - "ORC Club" - "ORC Sportboat"

DIA Y HORA DE PARTIDA:

Sábado 4 de Noviembre, 10.00 horas.
Sigüientes regatas a continuación.

[VER INSTRUCCIONES PARTICULARES DE LOS RECORRIDOS EN EL ANEXO I - PÁGINA 38](#)

LARGA DISTANCIA

5-11-2017

CLASES:

"ORC Internacional" - "ORC Club" - "ORC Sportboat"

DIA Y HORA DE PARTIDA:

Domingo 5 de Noviembre, 10.00 horas.

DISTANCIA:

De 21,7 a 36,7 millas aproximadamente.

CATEGORIA OSR:

4 de la World Sailing. Se recomienda el uso de posicionador satelital

RECORRIDO:

El recorrido a utilizarse será indicado por la CR izando la Bandera del CIS correspondiente, junto con la señal de atención para la primera serie.

La CR a su criterio podrá en alguna de las marcas del recorrido elegido, fondearse y tomar una llegada parcial en ese punto, procesando un resultado de regata desde la partida hasta esta línea de llegada. Los barcos en este caso continuarán su navegación en regata hasta la llegada programada en el recorrido original y la segunda regata será computada con la distancia y tiempo real total del recorrido. En caso de utilizarse esta modalidad la CR izará con la Señal de Atención la Bandera "D" del CIS e indicará por VHF Canal 78A (USA) la marca elegida para tomar la llegada parcial.

Recorrido "R0" (letra R sobre numeral 0):

Partida en proximidades de la Boya Verde del Km 12 del Canal de Acceso al Puerto de Buenos Aires (Lat. 34° 37,100' S – Long. 058° 14,200' W) – dejar por babor la boya inflable en proximidades de la Toma de Agua de Bernal (Lat. 34° 40,722' S – Long. 058° 13,822' W) – dejar por estribor la Boya Verde del Km 27 del Canal de Acceso al Puerto de Buenos Aires (Lat. 34° 38,992' S – Long. 058° 04,768' W) – dejar por estribor la boya inflable en proximidades de Toma Ducilo (Lat. 34° 42,240' S – Long. 058° 10,380' W) – dejar por babor la Boya Verde del Km 19 del Canal de Acceso al Puerto de Buenos Aires (Lat.

34° 37,510' S – Long. 058° 09,670' W) – dejar por estribor la boya inflable en proximidades de la Toma de Agua de Bernal (Lat. 34° 40,722' S – Long. 058° 13,822' W) – dejar por babor la boya inflable en proximidades de la Boya Verde del Km 12 del Canal de Acceso al Puerto de Buenos Aires (Lat. 34° 37,100' S – Long. 058° 14,200' W) – Llegada en Dársena Norte.
Distancia aproximada: 36,7 millas.

Recorrido "U":

Partida al Sur del Km. 5 del Canal Sur de Acceso al Puerto de Buenos Aires – dejar por estribor boya Verde del Km. 19 del Canal de Acceso al Puerto de Buenos Aires (Latitud 34° 37,5' S – Longitud 58° 09,6' W) – dejar por estribor boya fondeada en proximidades de la Toma de Agua de Bernal (Latitud 34° 41' S – Longitud 58° 14' W) – dejar por babor boya Verde del Km. 19 del Canal de Acceso al Puerto de Buenos Aires (Latitud 34° 37,5' S – Longitud 58° 09,6' W) – dejar por babor la boya Roja del Km. 2 del canal de acceso al Puerto de Buenos Aires - Llegada en Dársena Norte.
Distancia aproximada: 26,3 millas.

Recorrido "Q":

Partida al Sur del Km. 5 del Canal Sur de Acceso al Puerto de Buenos Aires – dejar por estribor boya Verde del Km. 11 del Canal de Acceso al Puerto de Buenos Aires (Latitud 34° 36,8' S – Longitud 58° 14,9' W) – virar por babor boya fondeada en proximidades de la Toma de Agua de Bernal (Latitud 34° 41' S – Longitud 58° 14' W) – virar por babor boya Roja del Km. 19 del Canal de Acceso al Puerto de Buenos Aires (Lat. 34° 37,390' S – Long. 58° 09.630' W) – dejar por babor la boya Roja del Km. 2 del canal de acceso al Puerto de Buenos Aires - Llegada en Dársena Norte.
Distancia aproximada: 21,7 millas.

Recorrido "E":

Partida al Sur del Km. 5 del Canal Sur de Acceso al Puerto de Buenos Aires – dejar por estribor boya verde del Km. 25 del Canal de Acceso al Puerto de Buenos Aires (Latitud 34° 38,508'

S – Longitud 058° 05,957' W) – virar por estribor la Toma de Agua de Bernal (Latitud 34° 40,944' S – Longitud 058° 13,810' W) – virar por babor boya verde del Km. 14 del Canal de Acceso al Puerto de Buenos Aires (Lat. 34° 37,030' S – Long. 058° 12,842' W) – dejar por estribor la boya verde del Km. 5 del Canal Sur de Acceso al Puerto de Buenos Aires – dejar por babor la boya verde del Km. 2 del canal de acceso al Puerto de Buenos Aires – Llegada en Dársena Norte.
Distancia aproximada: 28,3 millas.

Recorrido “F”:

Partida al Sur del Km. 5 del Canal Sur de Acceso al Puerto de Buenos Aires – dejar por estribor boya verde del Km. 14 del Canal de Acceso al Puerto de Buenos Aires (Lat. 34° 37,030' S – Long. 058° 12,842' W) – virar por babor la Toma de Agua de Bernal (Latitud 34° 40,944' S – Longitud 058° 13,810' W) – virar por babor boya verde del Km. 25 del Canal de Acceso al Puerto de Buenos Aires (Latitud 34° 38,508' S – Longitud 058° 05,957' W) – dejar por estribor la boya verde del

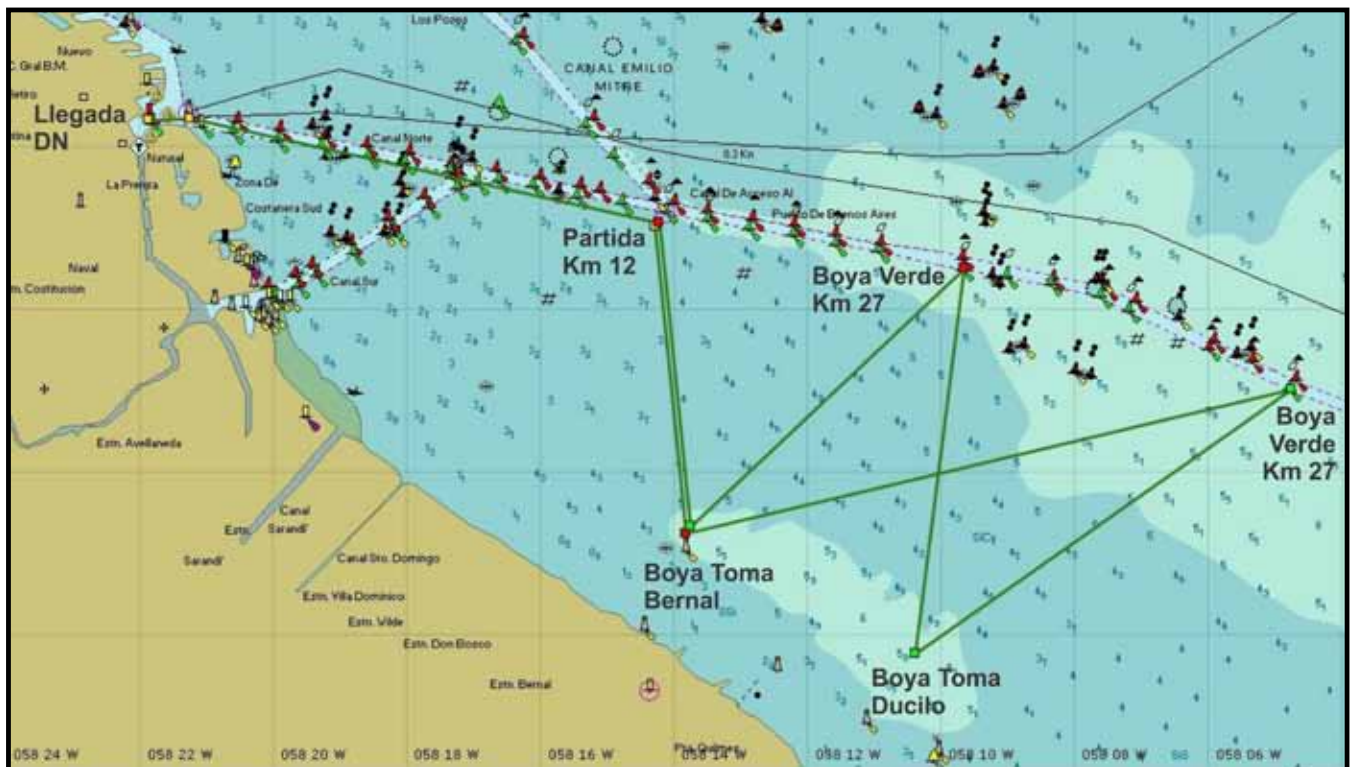
Km. 5 del Canal Sur de Acceso al Puerto de Buenos Aires – dejar por babor la boya verde del Km. 2 del canal de acceso al Puerto de Buenos Aires – Llegada en Dársena Norte.
Distancia aproximada: 28,4 millas.

LINEA DE PARTIDA:

Se fondeará al sur de la Boya Verde del Km 12 del Canal de Acceso al Puerto de Buenos Aires o al sur de la Boya Verde del Km 5 del Canal Sur de Acceso al Puerto de Buenos Aires, de acuerdo al recorrido elegido, según Instrucciones Generales. Esto podrá ser anunciado por VHF Canal 78A (USA) o por Tablero Oficial de Avisos antes de la señal de Atención.

LINEA DE LLEGADA:

En Dársena Norte: Según Instrucciones Generales.



BARLOVENTO - SOTAVENTO | 11-11-2017

CLASES:

“ORC Internacional” - “ORC Club” - “ORC Sportboat”

DIA Y HORA DE PARTIDA:

Sábado 11 de Noviembre, 10.00 horas.
Sigüientes regatas a continuación.

MARCAS FIJAS | 12-11-2017

CLASES:

“ORC Internacional” - “ORC Club” - “ORC Sportboat”

HORA DE PARTIDA:

Domingo 12 de Noviembre, 10.00 horas.

VER INSTRUCCIONES PARTICULARES DE LOS RECORRIDOS EN EL ANEXO I - PÁGINA 38

ENTREGA DE PREMIOS AL FINALIZAR LAS REGATAS

BUENOS AIRES - PUNTA DEL ESTE - BUENOS AIRES

El sistema de puntaje ha sido establecido en las Instrucciones Generales. No habrá descartes.

24-11 Y 1º-12-2017

COPA DE HISTORIAL:

Copa "Buquebús"

ORGANIZADORES:

YCA – CNSI – YCPE - YCU

CLASES:

"ORC Internacional" - "ORC Club" - "PHRF" – "Veleros Clásicos y Vintage" – Tripulaciones en Dobles"

DIA Y HORA DE PARTIDA:

1º Etapa: Viernes 24 de Noviembre, 18.00 horas

2º Etapa: Viernes 1º de Diciembre, 18.00 horas (HOU)

En la 2º etapa la partida será única para todas las Fórmulas y Series. La señal de Atención será el numeral 1 del CIS.

DISTANCIA:

1º Etapa: 166.8 millas aproximadamente.

2º Etapa: 171.3 millas aproximadamente.

CATEGORIA OSR:

3 de la World Sailing.

No podrán participar barcos con eslora menor a los 26 pies.

Uso obligatorio de posicionador satelital, según Instrucciones Generales.

RECORRIDO:

1º Etapa: Buenos Aires – Punta del Este:

Partida - dejar por babor la boya Los Banquitos - dejar por estribor la Isla de Flores - dejar por estribor la boya Cardinal Sur de la zona de exclusión en Punta Brava a 1.5 millas náuticas al Sur de dicha Punta - dejar por babor la Isla de Flores - Llegada en Punta del Este.

2º Etapa: Punta del Este – Buenos Aires:

Partida - dejar por babor la boya Los Banquitos - dejar por estribor la Isla de Flores - dejar por estribor la boya Cardinal Sur de la zona de exclusión en Punta Brava a 1.5 millas náuticas al Sur de dicha Punta - dejar por babor la boya Roja del Km. 2 del canal de acceso al Puerto de Buenos Aires - Llegada en Dársena Norte.

LINEA DE PARTIDA:

Frente a Dársena Norte: Según Instrucciones Generales.

En Punta del Este: Estará determinada por la línea imaginaria que pasa entre la Farola con luz roja del extremo de la Escollera del Puerto de Punta del Este y una boya fondeada a 300 m. aproximadamente al W de la misma. La línea deberá ser cruzada dejando la boya por babor.

LINEA DE LLEGADA:

En Punta del Este: Estará determinada por la línea imaginaria que pasa entre la Farola con luz roja del extremo de la Escollera del Puerto de Punta del Este y una boya fondeada a 200 m. aproximadamente al NNE de la misma. La línea de llegada deberá ser cruzada dejando la boya por babor.

En Dársena Norte: Según Instrucciones Generales.

PARQUE CERRADO:

Durante la estadía de los barcos en el Puerto de Punta del Este no se permitirá realizar limpieza de fondo ni sacar barcos a tierra, salvo por averías, con previa autorización de la CR. No está permitido colocar, colgar, o disponer cualquier elemento alrededor del barco que impida o altere la libre circulación del agua y / o el paso de la luz solar en la línea de flotación o debajo de su nivel.

REUNION DE CAPITANES:

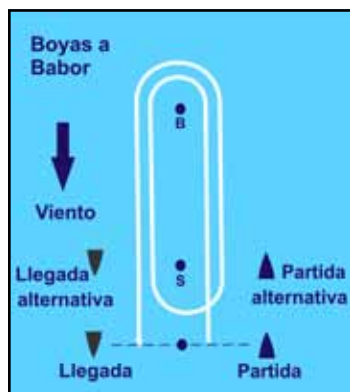
Se llevará a cabo el jueves 23 de Noviembre de 2017 en la Sede Social del Yacht Club Argentino de Dársena Norte a las 19 horas.



ANEXO I

RECORRIDOS BARLOVENTO - SOTAVENTO Y MARCAS FIJAS

BARLOVENTO - SOTAVENTO



DISTANCIA:

5 a 8 millas aproximadamente.

CATEGORIA OSR:

4 de la World Sailing.

RECORRIDO:

4 piernas según Instrucciones Generales.

LINEA DE PARTIDA:

Según Instrucciones Generales.

LINEA DE LLEGADA:

Según Instrucciones Generales.

MARCAS FIJAS

DISTANCIA: De 10 a 14 millas aproximadamente.

CATEGORIA OSR: 4 de la World Sailing.

RECORRIDO:

El recorrido a utilizarse será indicado por la CR izando la Bandera del CIS correspondiente, junto con la señal de atención para la primer serie.

Las marcas del recorrido serán boyas Inflables que se fondearán en posiciones geográficas indicadas más adelante y en proximidades de las siguientes boyas:

Canal Sur de Acceso al Puerto de Buenos Aires:
Km. 5 (Veril Sur)

Canal de Acceso al Puerto de Buenos Aires:
Km 8.2 – Km 10 – Km 12 – Km 14

Boya 1: Lat. 34° 37,76´ S – Long. 58° 16,63´ W
Boya 2: Lat 34° 38,35´ S – Long. 58° 14,18´ W

Toma de Agua de Bernal: Lat. 34° 40,93´ S – Long. 58° 13,82´ W

LINEA DE PARTIDA:

En el Km. 5, según Instrucciones Generales.

LINEA DE LLEGADA:

En el Km. 5, según Instrucciones Generales.

RECORRIDOS:

“G” - C.I.S.

Partida Boya 1 Bb
Boya 1 Km 8.2 Eb
Km 8.2 Boya 2 Bb
Boya 2 Km 12 Bb
Km 12 Boya 1 Eb
Boya 1 Km 8.2 Bb
Km 8.2 Llegada

“O” - C.I.S.

Partida Boya 1 Bb
Boya 1 Km 10 Eb
Km 10 Boya 2 Bb
Boya 2 Km 14 Bb
Km 14 Boya 1 Eb
Boya 1 Km 10 Bb
Km 10 Llegada

“K” - C.I.S.

Partida Km 8.2 Eb
Km 8.2 Boya 1 Bb
Boya 1 Km 12 Eb
Km 12 Boya 2 Eb
Boya 2 Km 8.2 Bb
Km 8.2 Boya 1 Eb
Boya 1 Llegada

“R” - C.I.S.

Partida Km 10 Eb
Km 10 Boya 1 Bb
Boya 1 Km 14 Eb
Km 14 Boya 2 Eb
Boya 2 Km 10 Bb
Km 10 Boya 1 Eb
Boya 1 Llegada

“T” - C.I.S.

Partida Boya 1 Bb
Boya 1 Km 12 Eb
Km 12 BT Bernal Eb
BT Bernal Km 10 Bb
Km 10 Boya 1 Eb
Boya 1 Llegada

“V” - C.I.S.

Partida Km 12 Eb
Km 12 Boya 1 Bb
Boya 1 Km 14 Bb
Km 14 Llegada

